

Zodpovědné nakládání s nápojovými obaly

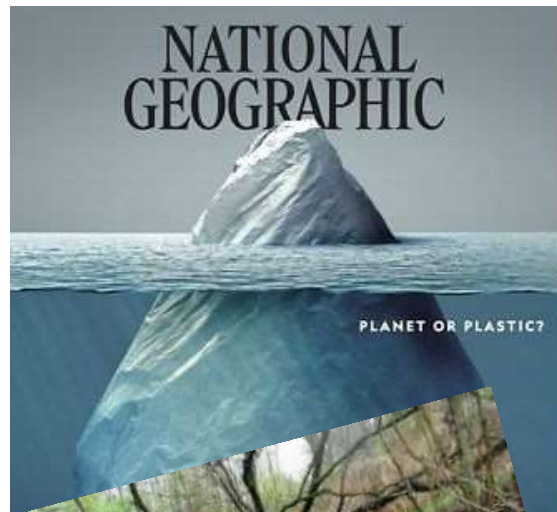


zálohujme.cz

Klára Hálová



Výrobci jsou víc než kdy jindy kritizováni za používání plastových obalů



Proč tedy vůbec používají PET?

- Je téměř nerozbitný, bezbarvý, lehký, ale přitom pevný transparentní materiál
- Má nízkou propustnost kyslíku, CO₂ a dalších sloučenin = chrání obsah
- Má nižší uhlíkovou stopu než sklo
- Šetří náklady na transport
- Nic se z něj neuvolňuje, neobsahuje žádné ftaláty ani bisfenoly (tzv. BPA; BPS)
- **Je plně recyklovatelný a tak by se k němu taky mělo přistupovat**
- Stále je to spotřebitelem nejpreferovanější obalový materiál



A proč hliníkové plechovky?

- Jsou téměř nerozbitné, lehké, ale přitom z pevného materiálu
- Díky své lehkosti minimalizují náklady na dopravu a manipulaci
- Nekorodují
- Vydrží vysoký tlak, který potřebují sycené nápoje
- Mají příznivější image než plastové lahve, jejich popularita dramaticky vzrůstá
- **Jsou plně recyklovatelné** (přestože míra jejich sběru je velmi nízká), z pohledu dopadu na ŽP je vždy výhodnější je recyklovat, než na jejich výrobu používat nový materiál (těžba bauxitu)



Co se s nimi děje po použití?

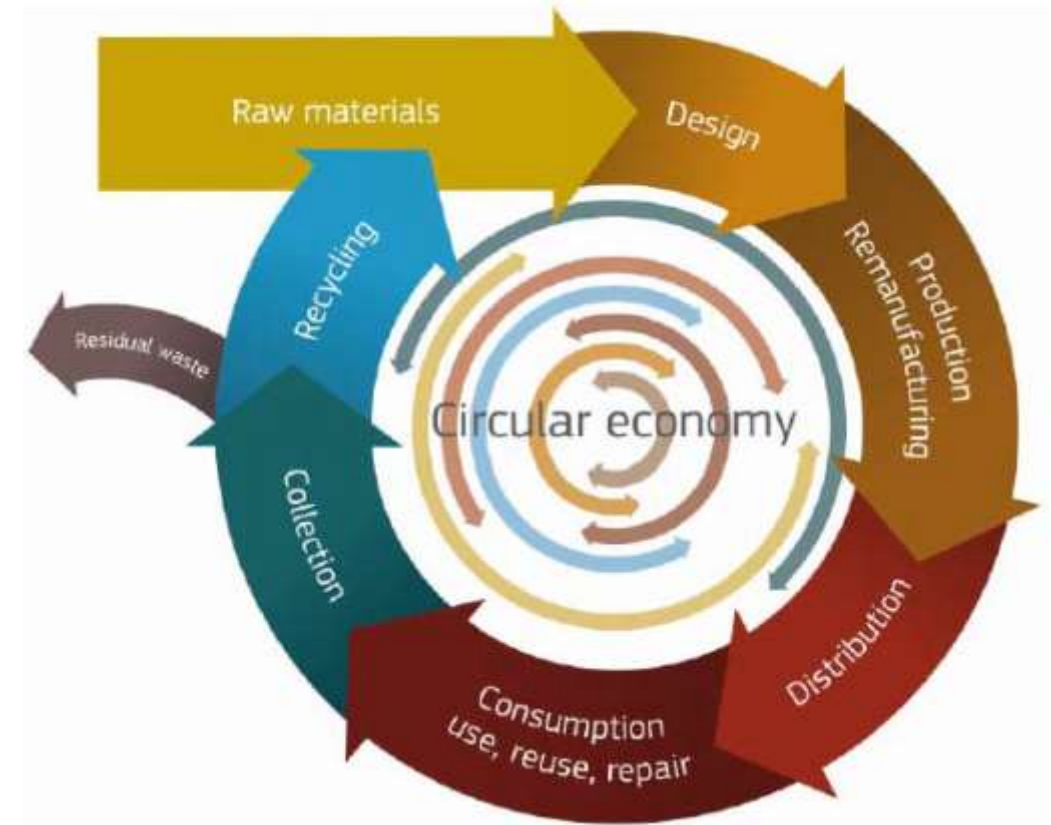
Přestože spotřebitelé relativně dobře třídí, PET lahve nezřídka končí

- Na skládkách
- Ve spalovnách (popř. jako TAP)
- Ve formě tzv. litteringu jako pohozený odpad



Jedná se ale o cenný materiál

- Spíše než jako s odpadem by se s ním mělo zacházet jako se surovinou. Momentálně je to plast s nejvyšší hodnotou, je cenným materiálem pro výrobu dalších výrobků
- Důležité je tedy tento cenný materiál sbírat a recyklovat zpět do lahví, čímž se vytvoří uzavřená smyčka
- Recyklace do jiných forem (vlákna, automotive průmysl, pleny aj.) znamenají konec životního cyklu, dále se nedají recyklovat



Cirkularita je plně v souladu s EU legislativou

Balíček oběhového hospodářství (CEP)

Směrnice o jednorázových plastech (SUP)

Nové recyklační cíle pro odpady z obalů:

	By 2025	By 2030
Veškeré obaly	65%	70%
Plasty	50%	55%
Dřevo	25%	30%
Kovy	70%	80%
Hliník	50%	60%
Sklo	70%	75%
Papír	75%	85%

- 77% cíle pro sběr nápojových obalů do roku 2025, 90% do roku 2029
- Povinný přídavek recyklátu do lahví (25% do 2025, 30% do 2030)

Nápojový průmysl má velkou výhodu

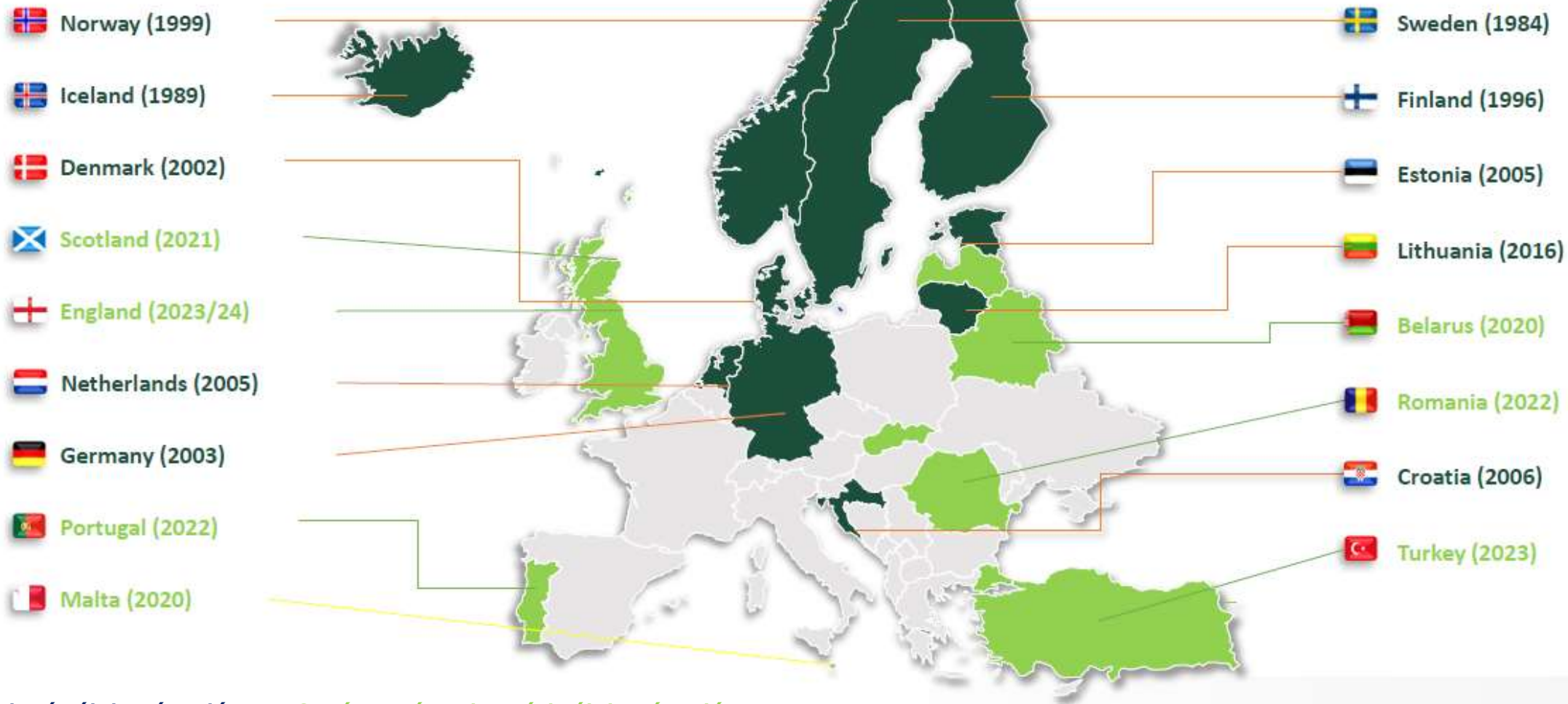
- Má jedinečnou šanci se jako první stát plně cirkulárním
- Má k tomu všechny předpoklady
- V první řadě je ale potřeba vyřešit především sběr materiálu
 - V dostatečném množství, kvalitě a čistotě
 - Zajistit, aby byl recyklován zpět do nových lahví



Řešením v mnoha zemích EU je už teď zálohový systém



Situace v Evropě



■ Zavedený zálohový systém ■ Oznámen úmysl zavést zálohový systém

Zálohujme – odborné studie



INSTITUT
CIRKULÁRNÍ
EKONOMIKY



Analýza materiálových toků

- 6,9 lahví z 10 je vytríděno
- Cca 17 tis. tun neskončí v tříděném odpadu, ale buď v komunálním = jde na skládku anebo do spalovny, popř. jako littering
- 57,5% PET lahví je recyklováno
- V ČR se PET recykluje zejména do vláken, čímž jeho životní cyklus končí
- V ČR nejsou zpracovatelské kapacity z lahve do lahve



FAKULTA TECHNOLOGIE
OCHRANY PROSTŘEDÍ
VŠCHT PRAHA



Analýza životního cyklu

- Měří environmentální dopady z hlediska celého životního cyklu výrobku či služby a umožňuje tak jejich srovnání.
- Mezinárodně uznávaná metoda
- Zálohový systém by snížil dopad sběru nápojových PET lahví a plechovek na životní prostředí o 28%



Analýza přínosů a výdajů

- Centralizovaný systém spravovaný konzorciem založeným průmyslem (výrobci + retail)
- Po počáteční investici by byl systém plně finančně soběstačný
- Není potřeba žádných veřejných prostředků

Češi chtějí vratné zálohy ... i po vysvětlení, že lahve budou skladovat nezmačkané

KANTAR
TNS

Pro je 76 % Čechů

N=500 respondentů, září 2019

Reprezentativní vzorek populace České republiky podle pohlaví, věku, regionu, vzdělání a velikosti místa bydliště



Pro je 74 % Čechů

N=548 respondentů, září 2019

Reprezentativní vzorek populace České republiky podle pohlaví, věku, regionu, vzdělání

Konzistentně s výzkumy provedenými v minulém roce

A dobře vědí, co to znamená

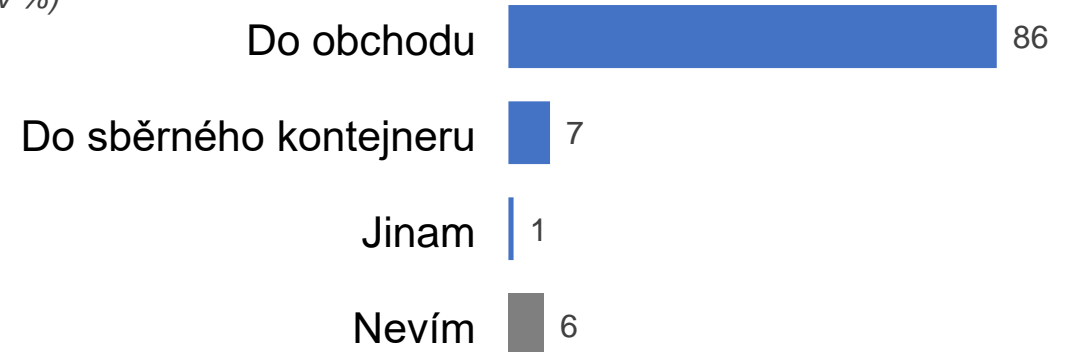
Téměř celá populace chápe myšlenku, že by se ceny nápojů kvůli zálohám navýšily. Nejčastěji se lidé domnívají, že by se obaly vracely do obchodu a v nezmačkané původní velikost.

95 %

... populace ČR chápe, že **„Ceny nápojů v PET lahvích a plechovkách by byly vyšší o vratnou zálohu, tak jako v případě některých nápojů ve skle (např. u skleněných pивních lahví).“**

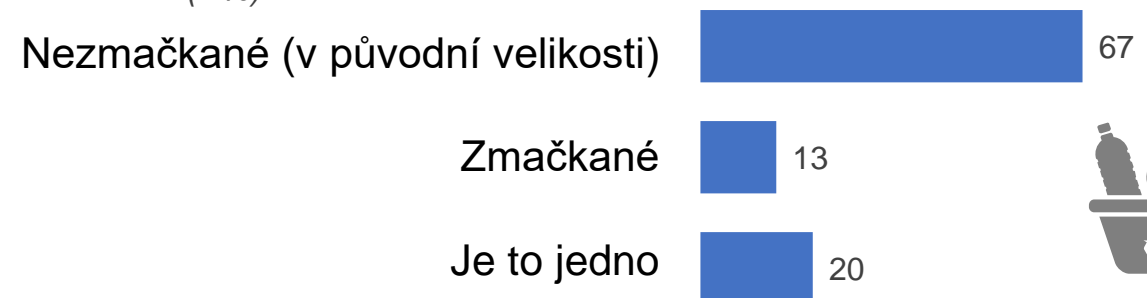
Kam by se obaly vracely? ...

(v %)



V jaké formě by se vracely? ...

(v %)



Otázka: X9. Ceny nápojů v PET lahvích a plechovkách by byly vyšší o vratnou zálohu, tak jako v případě některých nápojů ve skle (např. u skleněných pивních lahví). X10. Zálohované PET lahve a plechovky by se vracely X11. Zálohované PET lahve a plechovky by se do obchodu vracely

Báz

Zálohový systém by zvýšil míru recyklace

Množství nápojových
PET obalů odeslaných
k recyklaci se zvýší

**z 31 000 tun
na 46 241 tun**



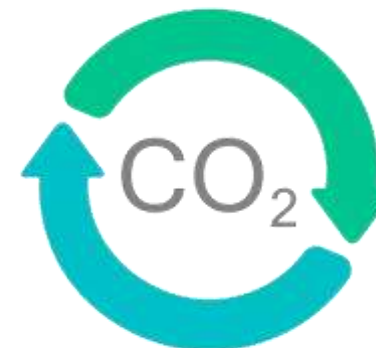
Množství hliníkových
plechovek odeslaných
k recyklaci se zvýší

**z 2 536 tun
na 7 810 tun**



Množství
ušetřených
emisí CO₂

39 200 tun



Zdroj: Studie posuzování životního cyklu LCA nakládání s plastovými a hliníkovými obaly na nápoje, VŠCHT Praha, 2018

SMĚRNICE EVROPSKÉHO PARLAMENTU A RADY

o omezení dopadu některých plastových výrobků na životní prostředí

Článek 8

Rozšířená odpovědnost výrobce

2. S ohledem na systémy zavedené v souladu s odstavcem 1 členské státy zajistí, aby výrobci plastových výrobků na jedno použití uvedených v části E přílohy hradili náklady na sběr odpadu tvořeného uvedenými plastovými výrobky na jedno použití a na jejich následnou přepravu a zpracování, včetně nákladů na odklizení odpadků a nákladů na osvětová opatření uvedená v článku 10 týkající se těchto výrobků.

Obava o naplnění cílů CEP a SUP pomocí intenzifikace

V období let 2016–2017 došlo podle oficiálních informací AOS EKO-KOM k **navýšení počtu nádob na plasty ze 118 400 na 144 500** (Balner, 2018).

26 100 x



Výsledky **třídění plastů** z roku 2017 však hlásí opět 69% míru jejich separace, **v roce 2018 dokonce pokles na 67%**

(EKO-KOM, 2018 a 2019)

Děkuji
za pozornost...